

## Luces y Vínculos de los Mensajes del MSMA S. R. de la Ferrière

### 3er Mensaje: LOS MISTERIOS REVELADOS pág. 315-318

#### Segunda Parte, LA CIENCIA VERDADERA Capítulo III, Proceso de Evolución 4/4

##### Continuación de la Síntesis

- “Tal es la imagen más exacta del "deber" en cada encarnación. Debe revivir todas las etapas ancestrales: vertiginosamente las primeras, y en desaceleración progresiva, lentamente, las recientes hasta la llegada al umbral de su propia vida, cuya duración será cien veces más larga que la de su gestación, durante la cual ha revivido dos mil millones de años de etapas ancestrales.”

- “Antes de terminar este capítulo daremos un resumen de la embrogénesis.<sup>83</sup>

**Nota 83:** Extracto del Tomo 1o. de *La Mujer*, por Edmundo Perrier

"El óvulo se desprende espontáneamente del ovario sin necesidad de ninguna intervención... y llega a la matriz generalmente doce o quince días después de su salida del folículo. Puede ser fecundado en cualquier punto de su trayectoria; la quincena que sigue a las reglas es, pues, por excelencia la quincena de la concepción. En todos los seres vivientes la fecundación resulta de la unión del óvulo con el elemento masculino siempre único, anterozoide en las plantas, espermatozoide en los animales. Basta que un solo espermatozoide se halle en la matriz en el camino del óvulo para que el destino de éste quede fijado.”

"La primera indicación del embrión es un canal o conducto que sigue la dirección de un meridiano del óvulo, que no es otra cosa que el bosquejo del eje cerebro-espinal, por debajo del cual se constituye la cuerda dorsal". (Se observará en seguida que el embrión ha revivido ya la mitad de la vida de la especie, puesto que simboliza la época siluriana).

Es obvio que en esta descripción pasamos por sobre los detalles de la evolución que recuerdan exactamente todas las formas de desenvolvimiento de las partes embrionarias.

- “Aunque la enorme membrana de los monotremas ha desaparecido aquí y está representada únicamente por una vesícula hueca, el embrión se desarrolla a expensas de este vitellus (membrana) fantasma, como si existiera realmente, y conserva todas las alteraciones de forma que había sufrido en su estadio de monotrema y que son iguales a las representadas por los embriones de los reptiles y las aves.
- “Edmond Perrier narra de manera perfecta la historia de la paleontogénesis que podemos volver a transcribir aquí desde el protozooario inicial hasta el vertebrado. Escribe así: "Más tarde, durante algún tiempo el embrión de los vertebrados presenta entre el bosquejo de la cabeza y el del tronco, los esbozos de cuatro arcos branquiales separados por hendiduras branquiales comparables a las de los peces y que llevan como ellas los esbozos del timo y del cuerpo tiroides, dándose en esto como una indicación rápida del estado pez, que indica todavía el modo de constitución del aparato circulatorio en esta época.”

"Dentro del líquido uterino el embrión es todavía acuático, pero muy rápidamente perderá sus branquias, lo que determinará la formación de la línea graciosa del cuello (el marsipobranquio y el elasmobranquio son omitidos) y después, pasa con extrema

rapidez de la respiración acuática a la respiración aérea y los mamíferos pasan exactamente por las mismas fases embrionarias y los miembros tienen desde el principio enteramente el mismo aspecto. (Y henos aquí en este momento en el estadio que representa la época carbonífera).

"Como los embriones de otros vertebrados del aire, el del hombre presenta durante algún tiempo una cola más larga que los esbozos de miembros posteriores, suficiente para testimoniar que tenemos algún parentesco físico con los animales cuyo cuerpo termina en la región delgada, que es su prolongación, y que tiene el mismo valor morfológico de las regiones que la preceden, pero que ha tomado el aspecto de un simple apéndice".

Es preciso acortar esta descripción detallada resumiéndolo todo simplemente en el hecho de que el individuo que nace de la mujer está preparado por un ser puramente animal y que parte del protozooario para llegar a ser feto humano, pasando por todos los estadios que están ya señalados en la historia paleontológica.

Edad de la Tierra	3, 500 millones de años <sup>84</sup>	
Origen de la Vida	2, 000 millones de años	<b>LOS PROTOZOARIOS</b>
Edad Siluriana	1,000 millones de años	<b>LOS CORDADOS</b>
Edad Carbonífera	500 millones de años	<b>EL AMPHIOXUS</b> antepasado de todos los vertebrados
Jurásico	77 millones de años	<b>LOS MAMIFEROS</b> que remplazan la postura de huevos por el alumbramiento de seres vivientes pequeñitos
Terciario	5.5 millones de años	<b>HOMO PRIMIGENIUS</b> Hombre bruto puramente animal
Pleistoceno	1.5 millones de años	<b>HOMO FABER</b> Hombre que fabrica sus herramientas.
Moderna	.4 millones de años	<b>HOMO SAPIENS</b> Hombre que se eleva a la comprensión de los problemas de la vida con consciencia.

**Nota 84:** El autor escribe estas líneas en 1948 cuando la ciencia oficial reconocía apenas estas cifras, que serán seguramente confirmadas en lo sucesivo y aún aumentadas. Hemos pretendido siempre que el Mundo (nuestro planeta y la humanidad) era mucho más antiguo que lo que suponen aún los sabios más avanzados.

➤ (Después de haber evolucionado a través de estos estadios es casi seguro que algunos instantes antes de aparecer sobre la tierra, en algo difiere todavía este embrión de un individuo clasificado en la Humanidad, porque un minuto antes de su nacimiento el Espíritu no ha encarnado aún).

Para terminar citemos las etapas que el animal ha tenido que franquear antes de alcanzar la forma humana, y para el caso tomamos la clasificación de Haeckel que hace notar el simbolismo de estos estadios, pues son precisamente en número de veintidós.

1. Estadio original de **mónera**, protoplasma sin núcleo ni membrana celular.
2. **AMIBA**, o célula de simple núcleo revestida de una membrana (el huevo).
3. **SYNAMIBA**, amontonamiento de células, resultante de la segmentación del huevo.
4. **PLANEADA**, o especie de larva.
5. **GASTREADA**, estadio durante el cual el ser informe abre una cavidad que más tarde vendrá a ser el vientre.
6. **Los GUSANOS TURBELARIOS** actuales, que tienen una forma alargada, pero no poseen una cavidad general del cuerpo.
7. **ESCOLECIDOS**, ya en posesión de un líquido sanguíneo y de una cavidad orgánica.
8. **Los GUSANOS SAQUIFORMES**, que presentan un rudimento de médula espinal.

9. **VERTEBRADOS ACRANIANOS.**
10. **MONORRINIAMOS**, con un cráneo rudimentario sin mandíbula
11. **SELACEO**, con la división de la nariz y aparición del esqueleto de las mandíbulas.
12. **DISPNEUTAS**, primer estadio de respiración pulmonar.
13. **SOZOBANQUIOS** que poseen a la vez pulmones y branquias que les permiten respirar alternativamente en el agua o al aire libre.
14. **SOZUREOS**, anfibios que, como los precedentes, poseen en diversas épocas de su vida pulmones y branquias, pero al contrario de los anteriores conservan su cola en la edad adulta.
15. **PROTAMNIOTAS**, en los cuales las branquias desaparecen totalmente desarrollándose en membrana amniótica.
16. **PROMAMALIANOS**, (promammalíes) que son animales de un mismo tipo, pero provistos de mandíbula dentada.
17. **MARSUPIALES**, cuyo tipo es la zarigüeya y que tienen una bolsa membranosa en el vientre.
18. **PROSIMIANOS** tipo que se aproxima ya a los monos
19. **MONOCERQUIOS**, clase de simios de cola larga.
20. **ANTROPOIDES**, simios descendientes de los anteriores pero ya desprovistos de cola y que se aproximan más al hombre.
21. **ANTROPOPITECO**, u hombre-mono que no difiere del hombre más que por la forma del cráneo y la ausencia de la palabra. Se mantiene ya verticalmente y sus pies son diferentes de sus manos.
22. **EL SER HUMANO**, tal como lo conocemos.

### Matésis

- “Las teorías evolucionistas-transformistas, las mejor afianzadas, están precisadas a recurrir a una causa superior para explicar las concepciones que, teniendo en esto una parte de la verdad no son sino definiciones insuficientes. Es mucho más lógico admitir que una Voluntad Consciente preside estos cambios en un mejoramiento constante. Esta evidencia iluminó ya en otro tiempo a Lamarck quien dijo: "Los Seres vivientes han formado, a partir de su primera aparición en el globo, muchas series ordenadas que se desenvuelven desde las formas simples hasta las más complicadas y realizan las diversas fases de un plan preexistente debido al Autor Supremo de todas las cosas".
- **“Un lento trabajo que se produce con tanta constancia es muy difícil atribuirlo al azar.”**

**Fraternalmente**

**Sat Chellah Javier Eugenio Ferrara Rivero**

### Información anexa

*La forma de catalogar la evolución de las especies en nuestros tiempos, no es la misma que cuando el MSMA realizó la referencia que escribe en este 3er Mensaje en 1949.*

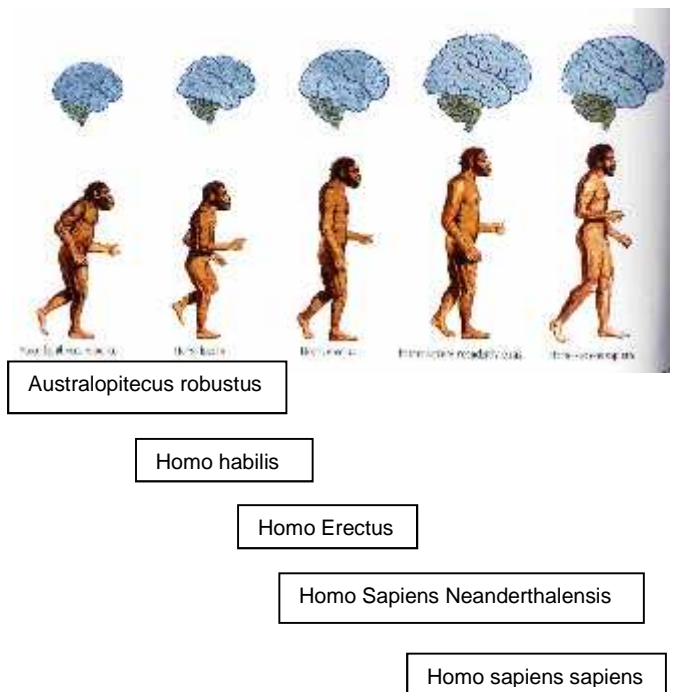
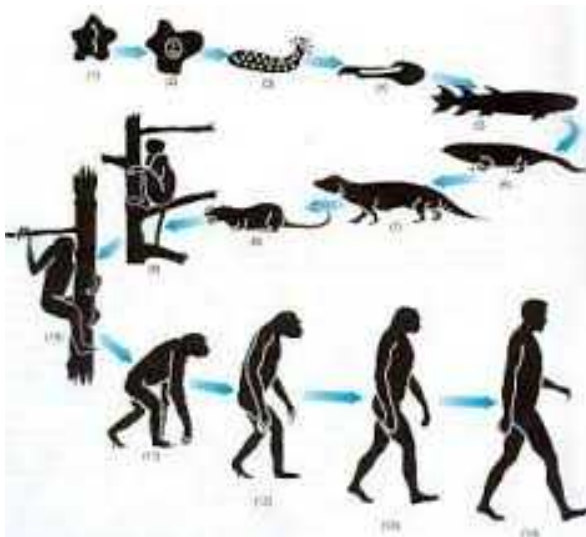
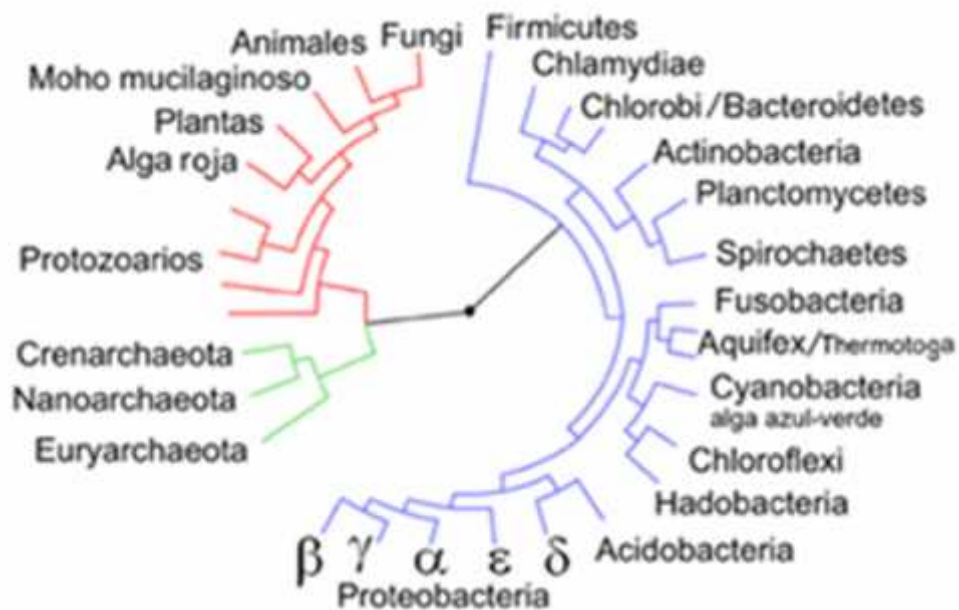
*Deseamos aportar brevemente algunos esbozos para entender estas nuevas clasificaciones: Todo inicia de un encuentro entre la Luz (Homo Cosmos según el SHM) y cristales de sílice en una solución acuosa, donde se forman macromoléculas y de ahí los protobiontes (6 tipos) que forman las primeras estructuras de carbohidratos como alimento del ser vivo, resultando en las proteobacterias (miden de 1 a 10 micrómetros de longitud) que es el tronco común a todas las investigaciones hasta la fecha realizadas sobre el origen de las especies orgánicas.*

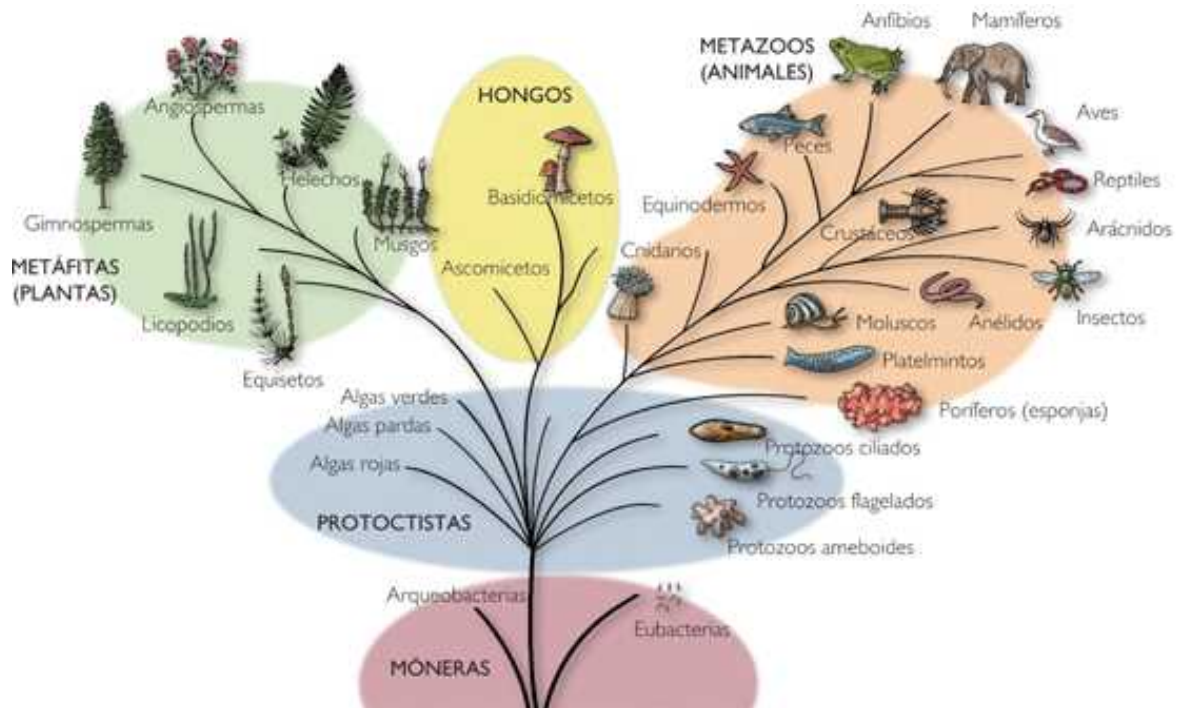
*Sería muy largo, complejo y hasta cansado intentar describir todos los modelos de la evolución con sus clasificaciones.*

A continuación presentamos algunos modelos ilustrativos sobre el proceso global del desarrollo de las especies hasta nuestros tiempos, y del nuestro como seres humanos.

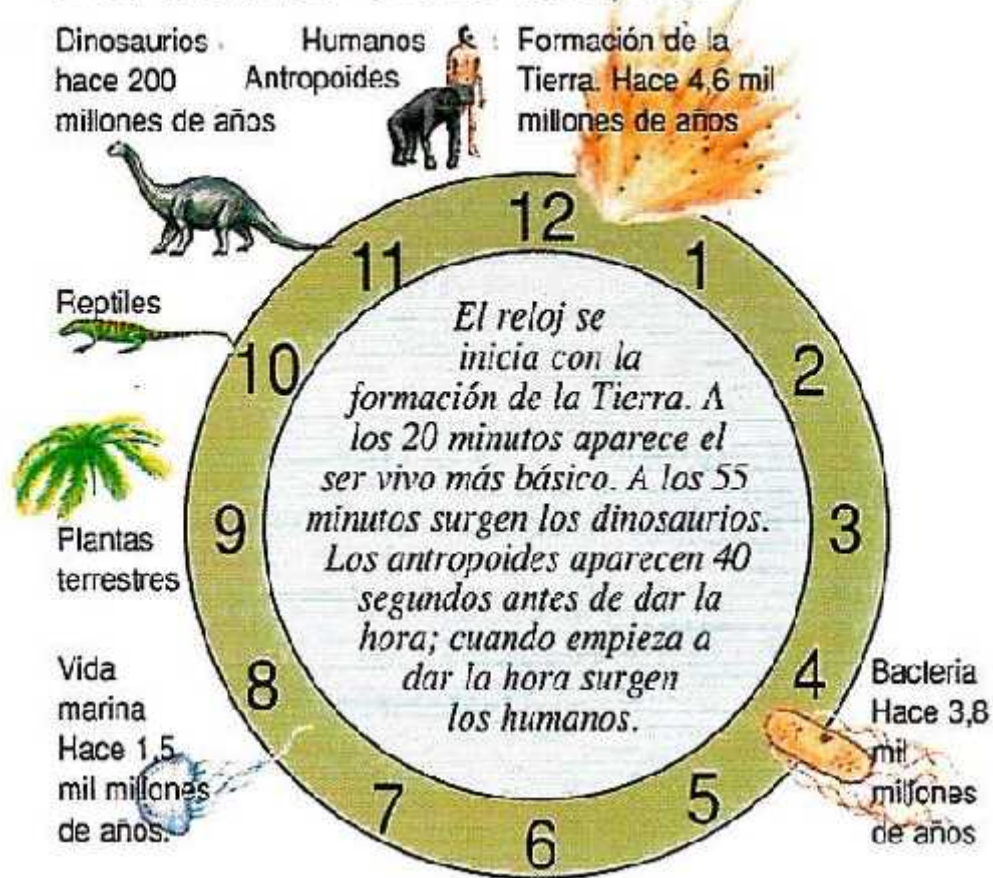
Es importante observar que no todas las líneas evolutivas son las mismas, sino que en el tiempo se van separando y generando nuevas especies. Podemos proponer que los seres humanos provenimos en términos generales en nuestro proceso animal de ciertos tipos de bacterias, protozoarios, reptiles, mamíferos, simios o primates y luego pasamos al reino de los humanos.

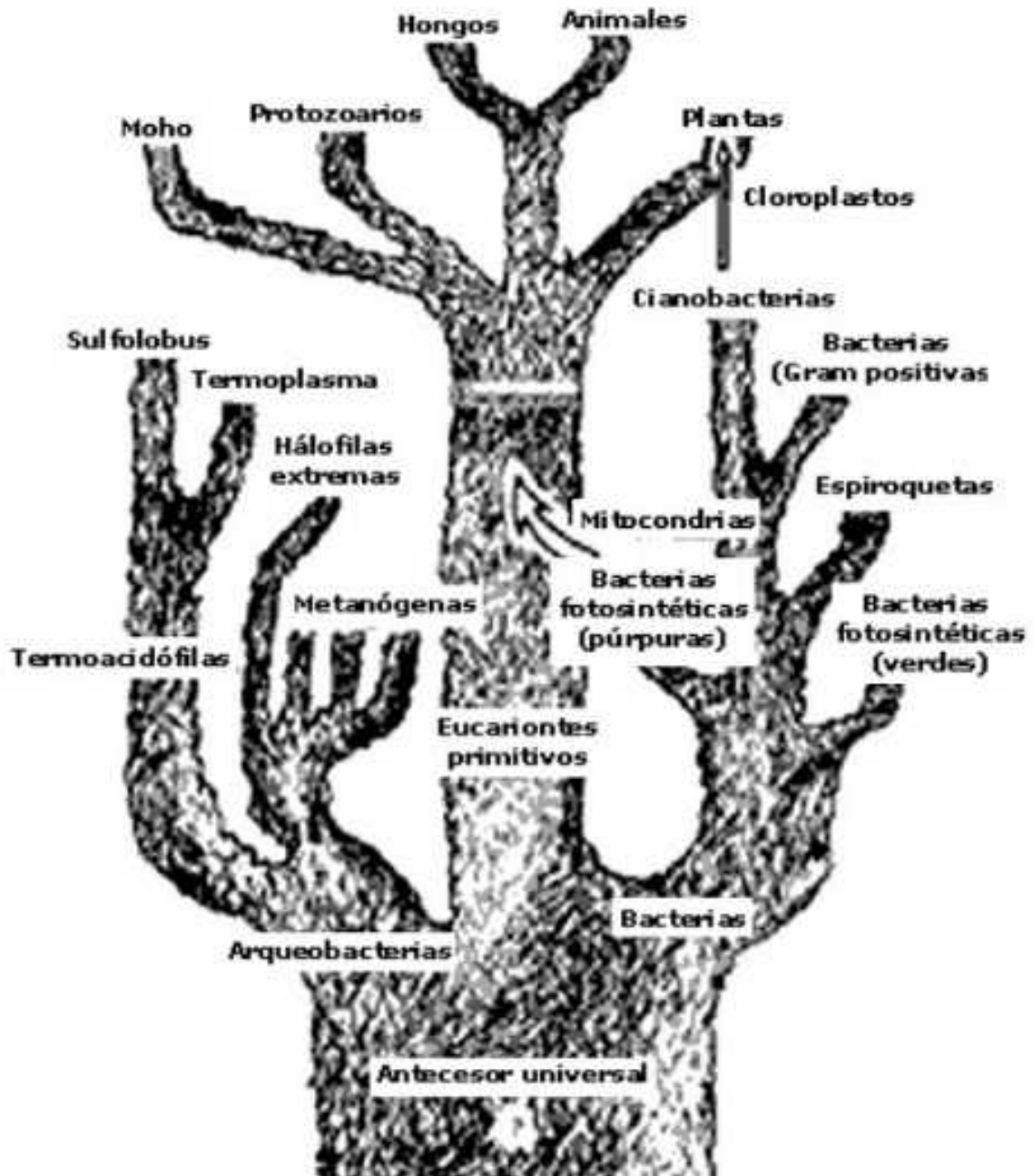
En toda nuestra línea evolutiva no pasamos muchas especies como hongos, insectos, aves, etc...





## EL RELOJ EVOLUTIVO





**Todos los seres vivos tenemos un único antepasado común**

